

แผนอัตรากำลัง 3 ปี  
ปีงบประมาณ พ.ศ. 2555-2557



องค์การบริหารส่วนตำบลโพธิ์  
อำเภอเมืองศรีสะเกษ จังหวัดศรีสะเกษ

## คำนำ

คณะกรรมการกลางข้าราชการ หรือพนักงานส่วนท้องถิ่น (ก.จ. , ก.ท. และ ก.อบต.) ได้กำหนดหลักเกณฑ์การบริหารงานบุคคลขององค์กรปกครองส่วนท้องถิ่น โดยให้องค์กรปกครองส่วนท้องถิ่นจัดทำแผนอัตรากำลัง 3 ปี เพื่อเป็นกรอบในการกำหนดตำแหน่ง ให้สอดคล้องเหมาะสมกับปริมาณงานและภารกิจขององค์กรปกครองส่วนท้องถิ่นแต่ละแห่ง และเป็นการกำหนดทิศทางและเป้าหมายในการพัฒนาพนักงานส่วนท้องถิ่น ซึ่งแผนอัตรากำลัง 3 ปี รอบปีงบประมาณ พ.ศ. 25 52 – 2555 จะสิ้นสุดลงในวันที่ 30 กันยายน 2554 ซึ่งต้องดำเนินการจัดทำแผนอัตรากำลัง 3 ปี ในรอบปีงบประมาณ พ.ศ. 255 5 – 2557 ขึ้น เพื่อประกาศให้มีผลใช้บังคับ ตั้งแต่วันที่ 1 ตุลาคม 2554 ซึ่งเป็นปีงบประมาณ พ.ศ. 2555 เป็นต้นไป นั้น

เพื่อให้ห้องคองค์การบริหารส่วนตำบล โปธิ์ สามารถประกาศใช้แผนอัตรากำลัง 3 ปี ตามระยะเวลาที่กำหนด องค์การบริหารส่วนตำบลโปธิ์จึงจัดทำแผนอัตรากำลัง 3 ปี ในรอบปีงบประมาณ พ.ศ. 255 5 - 2557 เพื่อนำเสนอกรรมการข้าราชการ/พนักงานส่วนท้องถิ่นจังหวัดพิจารณาให้ความเห็นชอบ โดยต้องประกาศให้มีผลบังคับใช้ในวันที่ 1 ตุลาคม 2554 สำหรับแนวทางในการจัดทำแผนอัตรากำลัง 3 ปี ใช้แนวทางการจัดทำแผนอัตรากำลัง 3 ปี ในรอบปีงบประมาณ พ.ศ. 2552 – 2555 เป็นแนวทางในการดำเนินการ

องค์การบริหารส่วนตำบลโปธิ์

## สารบัญ

เรื่อง	หน้า
1. หลักการและเหตุผล	4
2. วัตถุประสงค์	4
3. ขอบเขตและแนวทางในการจัดทำแผนอัตรากำลัง 3 ปี	5
4. สภาพปัญหาความต้องการของประชาชนในเขตองค์การบริหารส่วนตำบล	5
5. ภารกิจอำนาจหน้าที่ขององค์การบริหารส่วนตำบล	7
6. ภารกิจหลักและภารกิจรอง	10
7. สรุปัญหและแนวทางในการบริหารงานบุคคล	11
8. โครงสร้างการกำหนดตำแหน่ง	12
9. ภาระค่าใช้จ่ายเกี่ยวกับเงินเดือนและประโยชน์ตอบแทนอื่น	17
10. แผนภูมิโครงสร้างการแบ่งส่วนราชการตามแผนอัตรากำลัง 3 ปี	18
11. แนวทางการพัฒนาพนักงานจ้าง	24
12. ประกาศคุณธรรม จริยธรรมของพนักงานส่วนตำบล พนักงานจ้าง	24

.....

## 1. หลักการและเหตุผล

1.1 ประกาศคณะกรรมการกลางพนักงานส่วนตำบล (ก.อบต.) เรื่อง มาตรฐานทั่วไปเกี่ยวกับอัตราตำแหน่ง และมาตรฐานของตำแหน่ง ลงวันที่ 22 พฤศจิกายน 2544 ข้อ 5 กำหนดให้คณะกรรมการพนักงานส่วนตำบล (ก.อบต.จังหวัด) กำหนดตำแหน่งพนักงานส่วนตำบลว่าจะมีตำแหน่งใด ระดับใด อยู่ในส่วนราชการใด จำนวนเท่าใด ให้คำนึงถึงภารกิจหน้าที่ที่ความรับผิดชอบ ลักษณะงานที่ต้องปฏิบัติ ความยากและคุณภาพของงาน ปริมาณ ตลอดจนกระทั่งภาระค่าใช้จ่ายขององค์การบริหารส่วนตำบลที่จะต้องจ่ายในด้านบุคคล โดยให้องค์การบริหารส่วนตำบลจัดทำแผนอัตรากำลังของพนักงานส่วนตำบล เพื่อใช้ในการกำหนดตำแหน่งโดยความเห็นชอบของคณะกรรมการพนักงานส่วนตำบลจัดทำแผนอัตรากำลังของพนักงานส่วนตำบล เพื่อใช้ในการกำหนดตำแหน่งโดยความเห็นชอบของคณะกรรมการพนักงานส่วนตำบล (ก.อบต.จังหวัด) ทั้งนี้ให้เป็นไปตามหลักเกณฑ์และวิธีการที่คณะกรรมการกลางพนักงานส่วนตำบล (ก.อบต.) กำหนด

1.2 คณะกรรมการกลางพนักงานส่วนตำบล (ก.อบต.) ได้มีมติเห็นชอบประกาศกำหนดการกำหนดตำแหน่งพนักงานส่วนตำบล โดยรัฐมนตรีว่าการกระทรวงมหาดไทยได้ลงนามประกาศ ณ วันที่ 21 สิงหาคม พ.ศ. 2545 กำหนดแนวทางให้องค์การบริหารส่วนตำบล จัดทำแผนอัตรากำลังขององค์การบริหารส่วนตำบล เพื่อเป็นกรอบในการกำหนดตำแหน่งและการใช้ตำแหน่งพนักงานส่วนตำบล โดยให้เสนอให้ ก.อบต.จังหวัด พิจารณาให้ความเห็นชอบ โดยได้กำหนดให้องค์การบริหารส่วนตำบล แต่งตั้งคณะกรรมการ จัดทำแผนอัตรากำลัง วิเคราะห์อำนาจหน้าที่และภารกิจขององค์การบริหารส่วนตำบล วิเคราะห์ความต้องการกำลังคน วิเคราะห์การวางแผนการใช้กำลังคน จัดทำกรอบอัตรากำลังและกำหนดหลักเกณฑ์และเงื่อนไขในการกำหนดตำแหน่งพนักงานส่วนตำบลตามแผนอัตรากำลังที่จัดทำขึ้นในครั้งแรกและตามความจำเป็นที่ขอปรับปรุงแผนอัตรากำลัง

1.3 ประกาศคณะกรรมการพนักงานส่วนตำบลจังหวัดศรีสะเกษ เรื่อง หลักเกณฑ์และเงื่อนไขเกี่ยวกับการบริหารงานบุคคลขององค์การบริหารส่วนตำบล ได้กำหนดหลักเกณฑ์ และวิธีปฏิบัติที่ได้กำหนดไว้ตามมาตรฐานทั่วไปตามข้อ 1.1 และตามประกาศกำหนด ตามข้อ 1.2 ซึ่งคณะกรรมการกลางพนักงานส่วนตำบล (ก.อบต.) ได้ให้ความเห็นชอบแล้วในการประชุมคณะกรรมการ ก.อบต.ครั้งที่ 5 /2545 เมื่อวันที่ 24 พฤษภาคม พ.ศ. 2545 และผู้ว่าราชการจังหวัดศรีสะเกษ ในฐานะประธานคณะกรรมการพนักงานส่วนตำบลจังหวัดศรีสะเกษ ได้ลงนาม เมื่อวันที่ 10 มกราคม 2546

จากหลักการและเหตุผลดังกล่าว องค์การบริหารส่วนตำบล โพธิ์ จึงได้จัดทำแผนอัตรากำลัง 3 ปี สำหรับปีงบประมาณ พ.ศ. 2555 – 2557 ขึ้น

## 2. วัตถุประสงค์

2.1 เพื่อให้องค์การบริหารส่วนตำบลโพธิ์ มีโครงสร้างการแบ่งงานและระบบงานที่เหมาะสมไม่ซ้ำซ้อน

2.2 เพื่อให้องค์การบริหารส่วนตำบลโพธิ์ มีการกำหนดตำแหน่ง การจัดอัตรากำลัง โครงสร้างให้เหมาะสมกับอำนาจหน้าที่ขององค์การบริหารส่วนตำบล ตามพระราชบัญญัติสภาตำบลและ

องค์การบริหารส่วนตำบล พ.ศ. 2537 และตามพระราชบัญญัติกำหนดแผนและขั้นตอนการกระจายอำนาจให้องค์กรปกครองส่วนท้องถิ่น พ.ศ. 2542

2.3 เพื่อให้คณะกรรมการพนักงานส่วนตำบล (ก.อบต.จังหวัด) ตรวจสอบการกำหนดตำแหน่งและการใช้ตำแหน่งพนักงานจ้างให้เหมาะสม

2.4 เพื่อเป็นแนวทางในการดำเนินการวางแผนการใช้อัตรากำลัง การพัฒนาบุคลากรขององค์การบริหารส่วนตำบลโพธิ์ ให้เหมาะสม

2.5 เพื่อให้องค์การบริหารส่วนตำบลมีการวางแผนอัตรากำลัง การจัดสรรงบประมาณและบรรจุแต่งตั้งพนักงานจ้าง เพื่อให้การบริหารงานขององค์การบริหารส่วนตำบล เกิดประโยชน์ต่อประชาชน เกิดผลสัมฤทธิ์ต่อภารกิจตามอำนาจหน้าที่ มีประสิทธิภาพ มีความคุ้มค่า สามารถลดขั้นตอนการปฏิบัติงาน และมีการลดภารกิจและยุบเลิกหน่วยงานที่ไม่จำเป็น การปฏิบัติภารกิจสามารถตอบสนองความต้องการของประชาชนได้เป็นอย่างดี

2.6 เพื่อให้สามารถควบคุมภาระค่าใช้จ่ายด้านการบริหารงานบุคคล ให้เป็นไปตามที่กฎหมายกำหนด

### 3. ขอบเขตและแนวทางในการจัดทำแผนอัตรากำลัง

องค์การบริหารส่วนตำบลโพธิ์ได้วิเคราะห์ ภารกิจ อำนาจหน้าที่ ความรับผิดชอบ ตามพระราชบัญญัติสภาตำบลและองค์การบริหารส่วนตำบล พ.ศ.2537 แก้ไขเพิ่มเติมถึงฉบับที่ 5 พ.ศ. 2546 และตามพระราชบัญญัติแผนและขั้นตอนการกระจายอำนาจให้องค์กรปกครองส่วนท้องถิ่น พ.ศ.2542 ตลอดจนกฎหมายอื่นให้สอดคล้องกับนโยบายของรัฐบาล ยุทธศาสตร์การพัฒนาเศรษฐกิจและสังคมแห่งชาติ ยุทธศาสตร์การพัฒนาจังหวัด ยุทธศาสตร์การพัฒนาตำบล นโยบายของผู้บริหาร และสภาพปัญหาของประชาชนในพื้นที่ องค์การบริหารส่วนตำบลโพธิ์ ได้กำหนดโครงสร้างแบ่งส่วนราชการภายใน และการจัดวางระบบงานเพื่อรองรับ ภารกิจตามอำนาจหน้าที่ความรับผิดชอบ ให้สามารถแก้ไขปัญหาได้อย่างมีประสิทธิภาพ การกำหนดตำแหน่งในสายงานต่างๆ จำนวนตำแหน่งได้ดำเนินการอย่างเหมาะสมกับภาระหน้าที่ ความรับผิดชอบปริมาณงานและคุณภาพของงานรวมทั้งสร้างความก้าวหน้าในสายอาชีพของกลุ่มงานต่างๆ โดยมีภาระค่าใช้จ่ายด้านการบริหารงานบุคคลไม่เกินร้อยละสี่สิบ

### 4. สภาพปัญหาของพื้นที่และความต้องการของประชาชน

คำอธิบาย: องค์การบริหารส่วนตำบลโพธิ์ ได้ระบุปัญหาในเขตพื้นที่และความต้องการของประชาชนโดยแบ่งออกเป็นด้านต่างๆ เพื่อสะดวกในการดำเนินการแก้ไขให้ตรงกับความต้องการของประชาชนอย่างแท้จริง

#### 1. ปัญหาโครงสร้างพื้นฐาน

- 1.1 การคมนาคมขนส่งระหว่างหมู่บ้านไม่สะดวก
- 1.2 ปัญหาโทรศัพท์สาธารณะไม่เพียงพอ
- 1.3 ไฟฟ้าสาธารณะไม่เพียงพอ

#### 2. ปัญหาการผลิต การตลาด รายได้และการมีงานทำ

- 2.1 การประกอบอาชีพในหมู่บ้าน
  - ปัญหาการขาดความรู้โอกาสในการประกอบอาชีพ
  - ปัญหาการขาดการรวมกลุ่มอาชีพ
- 2.2 ความรู้ทางด้านเทคโนโลยี การพัฒนาการเกษตร
- 3. **ปัญหาสาธารณสุข และการอนามัย**
  - 3.1 ปัญหาแหล่งข้อมูลข่าวสารด้านสาธารณสุข และอนามัย
  - 3.2 ปัญหาการแพร่ระบาดของยาเสพติด
  - 3.3 ปัญหาการให้บริการสุขภาพของผู้สูงอายุ , เด็ก , สตรี และคนพิการ ไม่ทั่วถึง
  - 3.4 ปัญหาการแพร่ระบาดและการป้องกันยุงลาย โรคพิษสุนัขบ้า
- 4. **ปัญหาน้ำกิน - น้ำใช้ เพื่อการเกษตร**
  - 4.1 การขาดแคลนน้ำสำหรับอุปโภค - บริโภคในฤดูแล้ง
  - 4.2 ระบบประปาหมู่บ้าน และประปาส่วนภูมิภาคไม่เพียงพอ
- 5. **ปัญหาขาดความรู้เพื่อการปรับปรุงคุณภาพชีวิต**
  - 5.1 ปัญหาการขาดแหล่งข้อมูลข่าวสาร
  - 5.2 การขาดโอกาสในการศึกษาและการศึกษานอกระบบ
- 6. **ปัญหาทรัพยากรธรรมชาติ และสิ่งแวดล้อม**
  - 6.1 ปัญหาน้ำเสียเกิดจากครัวเรือนที่ใช้น้ำอุปโภคบริโภค
  - 6.2 ปัญหาการพัฒนาสุขภาพภิบาลภายในชุมชน
  - 6.3 ปัญหาการจัดการสิ่งปฏิกูลและขยะมูลฝอยภายในชุมชน
- 7. **ปัญหาการบริหาร และการจัดการขององค์การบริหารส่วนตำบล**
  - 7.1 ความเข้มแข็งขององค์กรภาคประชาชน
  - 7.2 บุคลากรภาคปฏิบัติมีไม่เพียงพอ
  - 7.3 การให้บริการประชาชนไม่ทั่วถึง

## ความต้องการของประชาชน

1. **ความต้องการด้านโครงสร้างพื้นฐาน**
  - 1.1 ขุดลอกคลอง,สร้างสะพาน คสล. , วางท่อระบายน้ำ , ก่อสร้างถนน คสล., ก่อสร้างถนนดิน, ถนนลาดยาง
  - 1.2 ติดตั้งโทรศัพท์สาธารณะให้เพียงพอทุกหมู่บ้าน
  - 1.3 ติดตั้งไฟฟ้าสาธารณะเพิ่มขึ้น, ขยายเขตไฟฟ้าเพิ่มเติม
  - 1.4 ปรับปรุงซ่อมแซมถนนลูกรัง หินคลุกและปรับปรุงผิวถนนลาดยาง
2. **ความต้องการด้านการผลิต การตลาด รายได้ และการมีงานทำ**
  - 2.1 จัดตั้งศูนย์ข้อมูลในการผลิตทางการเกษตร
  - 2.2 ฝึกอบรมความรู้ ด้านวิชาการ และการศึกษาดูงาน
  - 2.3 สนับสนุนเงินทุนพร้อมอุปกรณ์

2.4 ให้ความรู้ทางด้านเทคโนโลยีที่ทันสมัย

### 3. ความต้องการด้านสาธารณสุข และอนามัย

3.1 ฝึกอบรมให้ความรู้ทางโภชนาการอนามัยแม่ และเด็ก

3.2 ให้ความรู้ด้านสุขศึกษา

3.3 ให้มีการป้องกันและแก้ไขปัญหายาเสพติด กำจัดยุ่งลายและรณรงค์โรคพิษสุนัข

3.4 ต้องการดูแลสุขภาพผู้สูงอายุ , เด็ก , สตรี และคนพิการ สงเคราะห์ผู้สูงอายุ

### 4. ความต้องการด้านน้ำกิน - น้ำใช้ เพื่อการเกษตร

4.1 ให้มีการขุดลอกหนอง , ขุดลอกลำห้วย, ขุดเจาะบ่อบาดาล, ขุดสระน้ำขนาดเล็ก

4.2 ให้มีการขยายเขตประปาหมู่บ้านทุกหมู่บ้าน

### 5. ความต้องการด้านความรู้ เพื่อการปรับปรุงคุณภาพชีวิต

5.1 ฝึกอบรมให้ความรู้ด้านอาชีพ มีศูนย์ข้อมูล ห้องสมุดชุมชน

5.2 ให้ความรู้ด้านการจัดการศึกษา การศึกษานอกระบบ

5.3 ให้ความรู้เกี่ยวกับการป้องกัน และแก้ไขปัญหาเสพติดต่างๆ

5.4 ฟื้นฟูและส่งเสริมศิลปวัฒนธรรม และภูมิปัญญาท้องถิ่น

### 6. ความต้องการด้านทรัพยากรธรรมชาติและสิ่งแวดล้อม

6.1 รณรงค์ให้ความรู้ในการจัดการขยะมูลฝอยและสิ่งปฏิกูล

6.2 พัฒนาสุขภาพสิ่งแวดล้อมภายในหมู่บ้าน

6.3 ขุดลอกร่องระบายน้ำ และวางท่อระบายน้ำ

6.4 ฝึกอบรมให้ความรู้ในการดูแลรักษาทรัพยากรธรรมชาติและสิ่งแวดล้อม

### 7. ความต้องการด้านการบริหาร และจัดการขององค์การบริหารส่วนตำบล

7.1 จัดประชุมประชาคมสร้างความเข้มแข็งให้กับองค์กรภาคประชาชน กลุ่มสตรี, กลุ่มอาสาอื่นๆ

7.2 จัดหาบุคลากรให้เพียงพอในการปฏิบัติงาน

7.3 จัดหาวัสดุ อุปกรณ์ และอาคารสถานที่ให้เพียงพอในการบริการ

## 5. ภารกิจ อำนาจหน้าที่ขององค์การบริหารส่วนตำบล

การพัฒนาท้องถิ่นขององค์การบริหารส่วนตำบลโพธิ์นั้น เป็นการสร้างความเข้มแข็งของชุมชนในการร่วมคิดร่วมแก้ไขปัญหา ร่วมสร้างร่วมจัดทำส่งเสริมความเข้มแข็งของชุมชน ในเขตพื้นที่ขององค์การบริหารส่วนตำบลโพธิ์ ให้มีส่วนร่วมในการพัฒนาท้องถิ่น ในทุกด้าน การพัฒนาองค์การบริหารส่วนตำบลโพธิ์จะสมบูรณ์ได้ จำเป็นต้องอาศัยความร่วมมือของชุมชน ในพื้นที่เกิดความตระหนักร่วมกันแก้ไขปัญหาและความเข้าใจในแนวทางแก้ปัญหากันอย่างจริงจัง องค์การบริหารส่วนตำบลโพธิ์ ยังได้เน้นให้คนเป็นศูนย์กลางของการพัฒนาในทุกกลุ่มทุกวัยของประชากร นอกจากนั้นยังได้ เน้นการส่งเสริม และสนับสนุนให้การศึกษาเด็กก่อนวัยเรียน และพัฒนาเยาวชนให้พร้อมที่จะเป็นบุคลากรที่มีคุณภาพโดยยึดกรอบแนวทางในการจัดระเบียบการศึกษา ส่วน

ด้านพัฒนาอาชีพนั้น จะเน้นพัฒนาเศรษฐกิจชุมชนพึ่งตนเองในท้องถิ่น และยังจัดให้ตั้งเศรษฐกิจแบบพอเพียงโดยส่วนรวม

การวิเคราะห์ภารกิจ อำนาจหน้าที่ขององค์การบริหารส่วนตำบล ตามพระราชบัญญัติสภาตำบล และองค์การบริหารส่วนตำบล พ.ศ.2537 แก้ไขเพิ่มเติมฉบับที่ 5 พ.ศ.2546 และตามพระราชบัญญัติกำหนดแผนและขั้นตอนการกระจายอำนาจให้องค์กรปกครองส่วนท้องถิ่น พ.ศ.2542 และรวบรวมกฎหมายอื่นของ อบต. ใช้เทคนิค Swot เข้ามาช่วย ทั้งนี้เพื่อให้ทราบว่าองค์การบริหารส่วนตำบล มีอำนาจหน้าที่ที่จะเข้าไปดำเนินการแก้ไขปัญหาในเขตพื้นที่ให้ตรงกับความต้องการของประชาชนได้อย่างไร โดยวิเคราะห์จุดแข็ง จุดอ่อน โอกาส ภัยคุกคาม ในการดำเนินการตามภารกิจตามหลัก SWOT องค์การบริหารส่วนตำบลโพธิ์ กำหนดวิธีการดำเนินการตามภารกิจ สอดคล้องกับแผนพัฒนาเศรษฐกิจและสังคมแห่งชาติ แผนพัฒนาจังหวัด แผนพัฒนาอำเภอ แผนพัฒนาตำบล นโยบายของรัฐบาล และนโยบายของผู้บริหารท้องถิ่น ทั้งนี้สามารถวิเคราะห์ภารกิจให้ตรงกับสภาพปัญหา โดยสามารถกำหนดแบ่งภารกิจได้ เป็น 7 ด้าน ซึ่งภารกิจดังกล่าวถูกกำหนดอยู่ในพระราชบัญญัติสภาตำบลและองค์การบริหารส่วนตำบล พ.ศ.2537 และตามพระราชบัญญัติกำหนดแผนและขั้นตอนการกระจายอำนาจให้องค์กรปกครองส่วนท้องถิ่น พ.ศ.2542 ดังนี้

#### 5.1 ด้านโครงสร้างพื้นฐาน มีภารกิจที่เกี่ยวข้องดังนี้

- (1) จัดให้มีและบำรุงรักษาทางน้ำและทางบก (มาตรา 67 (1))
- (2) ให้มีน้ำเพื่อการอุปโภค บริโภค และการเกษตร (มาตรา 68(1))
- (3) ให้มีและบำรุงการไฟฟ้าหรือแสงสว่างโดยวิธีอื่น (มาตรา 68(2))
- (4) ให้มีและบำรุงรักษาทางระบายน้ำ (มาตรา 68(3))
- (5) การสาธารณสุข โภค และการก่อสร้างอื่นๆ (มาตรา 16(4))
- (6) การสาธารณสุข การ (มาตรา 16(5))

#### 5.2 ด้านส่งเสริมคุณภาพชีวิต มีภารกิจที่เกี่ยวข้อง ดังนี้

- (1) ส่งเสริมการพัฒนาสตรี เด็ก เยาวชน ผู้สูงอายุ และผู้พิการ (มาตรา 67(6))
- (2) ป้องกันโรคและระงับโรคติดต่อ (มาตรา 67(3))
- (3) ให้มีและบำรุงสถานที่ประชุม การกีฬาการพักผ่อนหย่อนใจและสวนสาธารณะ (มาตรา 68(4))
- (4) การสังคมสงเคราะห์ และการพัฒนาคุณภาพชีวิตเด็ก สตรี คนชรา และผู้ด้อยโอกาส (มาตรา 16(10))
- (5) การปรับปรุงแหล่งชุมชนแออัดและการจัดการเกี่ยวกับที่อยู่อาศัย (มาตรา 16(2))
- (6) การส่งเสริมประชาธิปไตย ความเสมอภาค และสิทธิเสรีภาพของประชาชน (มาตรา 16(5))
- (7) การสาธารณสุข การอนามัยครอบครัวและการรักษาพยาบาล (มาตรา 16(19))

#### 5.3 ด้านการจัดระเบียบชุมชน สังคม และการรักษาความสงบเรียบร้อย มีภารกิจที่เกี่ยวข้อง ดังนี้

- (1) การป้องกันและบรรเทาสาธารณภัย (มาตรา 67(4))
- (2) การคุ้มครองดูแลและรักษาทรัพย์สินอันเป็นสาธารณสมบัติของแผ่นดิน (มาตรา 68(8))



- (3) การผังเมือง (มาตรา 68(13))
  - (4) จัดให้มีที่จอดรถ (มาตรา 16(3))
  - (5) การรักษาความสะอาดและความเป็นระเบียบเรียบร้อยของบ้านเมือง (มาตรา 16(17))
  - (6) การควบคุมอาคาร (มาตรา 16(28))
- 5.4 ด้านการวางแผน การส่งเสริมการลงทุน พาณิชยกรรมและการท่องเที่ยว มีภารกิจที่เกี่ยวข้อง ดังนี้
- (1) ส่งเสริมให้มีอุตสาหกรรมในครอบครัว (มาตรา 68(6))
  - (2) ให้มีและส่งเสริมกลุ่มเกษตรกร และกิจการสหกรณ์ (มาตรา 68(5))
  - (3) บำรุงและส่งเสริมการประกอบอาชีพของราษฎร (มาตรา 68(7))
  - (4) ให้มีตลาด (มาตรา 68(10))
  - (5) การท่องเที่ยว (มาตรา 68(12))
  - (6) กิจการเกี่ยวกับการพาณิชย์ (มาตรา 68(11))
  - (7) การส่งเสริม การฝึกและประกอบอาชีพ (มาตรา 16(6))
  - (8) การพาณิชยกรรมและการส่งเสริมการลงทุน (มาตรา 16(7))
- 5.5 ด้านการบริหารจัดการและการอนุรักษ์ทรัพยากรธรรมชาติและสิ่งแวดล้อมมีภารกิจที่เกี่ยวข้อง ดังนี้
- (1) คุ้มครอง ดูแล และบำรุงรักษาทรัพยากรธรรมชาติและสิ่งแวดล้อม (มาตรา 67(7))
  - (2) รักษาความสะอาดของถนน ทางน้ำ ทางเดิน และที่สาธารณะ รวมทั้งกำจัดมูลฝอย และสิ่งปฏิกูล (มาตรา 67(2))
  - (3) การจัดการสิ่งแวดล้อมและมลพิษต่างๆ (มาตรา 17 (12))
- 5.6 ด้านการศาสนา ศิลปะวัฒนธรรม จารีตประเพณี และภูมิปัญญาท้องถิ่น มีภารกิจที่เกี่ยวข้อง ดังนี้
- (1) บำรุงรักษาศิลปะ จารีตประเพณี ภูมิปัญญาท้องถิ่น และวัฒนธรรมอันดีของท้องถิ่น (มาตรา 67(8))
  - (2) ส่งเสริมการศึกษา ศาสนา และวัฒนธรรม (มาตรา 67(5))
  - (3) การจัดการศึกษา (มาตรา 16(9))
  - (4) การส่งเสริมการกีฬา จารีตประเพณี และวัฒนธรรมอันดีงามของท้องถิ่น (มาตรา 17(18))
- 5.7 ด้านการบริหารจัดการและการสนับสนุนการปฏิบัติภารกิจของส่วนราชการ และองค์กรปกครองส่วนท้องถิ่น มีภารกิจที่เกี่ยวข้อง ดังนี้
- (1) สนับสนุนสภาพตำบลและองค์กรปกครองส่วนท้องถิ่นอื่นในการพัฒนาท้องถิ่น (มาตรา 45(3))
  - (2) ปฏิบัติหน้าที่อื่นตามที่ทางราชการมอบหมายโดยจัดสรรงบประมาณหรือบุคลากรให้ตามความจำเป็นและสมควร (มาตรา 67(9))
  - (3) ส่งเสริมการมีส่วนร่วมของราษฎร ในการมีมาตรการป้องกัน (มาตรา 16(16))

(4) การประสานและให้ความร่วมมือในการปฏิบัติหน้าที่ขององค์กรปกครองส่วนท้องถิ่น (มาตรา 17(3))

(5) การสร้างและบำรุงรักษาทางบกและทางน้ำที่เชื่อมต่อระหว่างองค์กรปกครองส่วนท้องถิ่นอื่น (มาตรา 17(16))

ภารกิจทั้ง 7 ด้านตามที่กฎหมายกำหนดให้อำนาจองค์การบริหารส่วนตำบลสามารถจะแก้ไขปัญหาขององค์การบริหารส่วนตำบลโพธิ์ ได้เป็นอย่างดี มีประสิทธิภาพและประสิทธิผล โดยคำนึงถึงความต้องการของประชาชนในเขตพื้นที่ที่ประกอบด้วย การดำเนินการขององค์การบริหารส่วนตำบล จะต้องสอดคล้องกับแผนพัฒนาเศรษฐกิจและสังคมแห่งชาติ แผนพัฒนาจังหวัด แผนพัฒนาอำเภอ แผนพัฒนาตำบล นโยบายของรัฐบาล และนโยบายของ ผู้บริหารขององค์การบริหารส่วนตำบลเป็นสำคัญ

หมายเหตุ : มาตรา 67,68 หมายถึง พ.ร.บ.สภาตำบลและองค์การบริหารส่วนตำบล พ.ศ.2543

มาตรา 16,17 และ 45 หมายถึง พ.ร.บ.กำหนดแผนและขั้นตอนกระจายอำนาจให้แก่  
องค์กรปกครองส่วนท้องถิ่น พ.ศ.2542

## 6. ภารกิจหลักและภารกิจรองที่องค์การบริหารส่วนตำบลจะดำเนินการ

### ภารกิจหลัก

1. ด้านการปรับปรุงโครงสร้างพื้นฐาน
2. ด้านการส่งเสริมคุณภาพชีวิต
3. ด้านการจัดระเบียบชุมชน สังคม และการรักษาความสงบเรียบร้อย
4. ด้านการอนุรักษ์ทรัพยากรธรรมชาติและสิ่งแวดล้อม
5. ด้านการพัฒนาการเมืองและการบริหาร
6. ด้านการส่งเสริมการศึกษา
7. ด้านการป้องกันและบรรเทาสาธารณภัย

### ภารกิจรอง

1. การฟื้นฟูวัฒนธรรมและส่งเสริมประเพณี
2. การสนับสนุนและส่งเสริมศักยภาพกลุ่มอาชีพ
3. การส่งเสริมการเกษตรและการประกอบอาชีพทางการเกษตร
4. ด้านการวางแผน การส่งเสริมการลงทุน

## 7. สรุปปัญหา และแนวทางในการกำหนดโครงสร้างส่วนราชการและกรอบอัตรากำลัง

องค์การบริหารส่วนตำบลโพธิ์ คณะกรรมการกลางพนักงานส่วนตำบล (ก.อบต.) กำหนดให้เป็นขนาดกลาง โดยกำหนดโครงสร้างการแบ่งส่วนราชการออกเป็น 4 ส่วน ได้แก่ ส่วนสำนักงานปลัดองค์การบริหารส่วนตำบล ส่วนการคลัง ส่วนโยธา ส่วนการศึกษา ศาสนา วัฒนธรรมและสวัสดิการสังคม กำหนดให้มีกรอบอัตรากำลัง จำนวนทั้งสิ้น 18 อัตรา โดยกำหนดตำแหน่งในสายงานไว้ ทำให้องค์การบริหารส่วนตำบลโพธิ์ ไม่

สามารถกำหนดตำแหน่งต่างๆเพิ่มเติมได้ตามความจำเป็นที่จะต้องใช้บุคคลที่มีความรู้ความสามารถด้านอื่นๆ นอกเหนือจากตำแหน่งที่กำหนดไว้ เพื่อให้แก้ปัญหาของประชาชนในเขตตำบลโพธิ์ ดังนั้น จึงต้องมีการกำหนดโครงสร้างและกำหนดกรอบอัตรากำลังใหม่ ขึ้น โดยให้สอดคล้องกับภารกิจและอำนาจหน้าที่ สามารถแก้ไขปัญหาขององค์การบริหารส่วนตำบล ได้อย่างมีประสิทธิภาพ ยิ่งขึ้น

## 8. โครงสร้างการกำหนดส่วนราชการ

### 8.1 โครงสร้าง

จากการที่องค์การบริหารส่วนตำบล ได้กำหนดภารกิจหลักและภารกิจรองที่จะดำเนินการดังกล่าว โดยองค์การบริหารส่วนตำบล กำหนดตำแหน่งของพนักงานจ้างให้ตรงกับภารกิจดังกล่าว และในระยะแรกการกำหนดโครงสร้างส่วนราชการที่จะรองรับการดำเนินการตามภารกิจนั้น อาจกำหนดเป็นภารกิจอยู่ในงาน หรือกำหนดเป็นฝ่าย และในระยะต่อไป เมื่อมีการดำเนินการตามภารกิจนั้น และองค์การบริหารส่วนตำบล พิจารณาเห็นว่า ภารกิจนั้นมีปริมาณงานมากพอที่จะพิจารณาตั้งเป็นส่วนต่อไป ดังนี้

โครงสร้างตามแผนอัตรากำลังปัจจุบัน	โครงสร้างตามแผนอัตรากำลังใหม่	หมายเหตุ
<p>1. สำนักงานปลัด อบต.</p>	<p>1. สำนักงานปลัด อบต.</p> <p>1.1 <u>งานบริหารทั่วไป</u></p> <ul style="list-style-type: none"> <li>- งานสารบรรณ</li> <li>- งานบริหารงานบุคคล</li> <li>- งานเลือกตั้งและทะเบียนข้อมูล</li> <li>- งานตรวจสอบภายใน</li> </ul> <p>1.2 <u>งานนโยบายและแผน</u></p> <ul style="list-style-type: none"> <li>- งานนโยบายและแผน</li> <li>- งานวิชาการ</li> <li>- งานข้อมูลและประชาสัมพันธ์</li> <li>- งานงบประมาณ</li> </ul> <p>1.3 <u>งานกฎหมายและคดี</u></p> <ul style="list-style-type: none"> <li>- งานกฎหมายและคดี</li> <li>- งานร้องเรียนร้องทุกข์และอุทธรณ์</li> <li>- งานข้อบัญญัติและระเบียบ</li> </ul> <p>1.4 <u>งานป้องกันและบรรเทาสาธารณภัย</u></p> <ul style="list-style-type: none"> <li>- งานอำนวยการ</li> <li>- งานป้องกัน</li> <li>- งานฟื้นฟู</li> </ul> <p>1.5 <u>งานกิจการสภา อบต.</u></p> <ul style="list-style-type: none"> <li>- งานระเบียบข้อบังคับประชุม</li> <li>- งานการประชุม</li> <li>- งานอำนวยการและประสานงาน</li> </ul>	

โครงสร้างตามแผนอัตรากำลังปัจจุบัน	โครงสร้างตามแผนอัตรากำลังใหม่	หมายเหตุ
<p>2. ส่วนการคลัง</p>	<p>1.6 <u>งานส่งเสริมการเกษตร</u></p> <ul style="list-style-type: none"> <li>- งานวิชาการเกษตร</li> <li>- งานเทคโนโลยีทางการเกษตร</li> <li>- งานส่งเสริมการเกษตร</li> </ul> <p>1.7 <u>งานอนามัยและสิ่งแวดล้อม</u></p> <ul style="list-style-type: none"> <li>- งานสุขาภิบาลทั่วไป</li> <li>- งานสุขาภิบาลอาหารและสถานประกอบการ</li> <li>- งานควบคุมและจัดการคุณภาพสิ่งแวดล้อม</li> </ul> <p>1.8 <u>งานส่งเสริมสุขภาพและสาธารณสุข</u></p> <ul style="list-style-type: none"> <li>- งานอนามัยชุมชน</li> <li>- งานป้องกันยาเสพติด</li> <li>- งานสุขศึกษาและควบคุมโรคติดต่อ</li> <li>- งานป้องกันโรคระบาด</li> </ul> <p>1.9 <u>งานรักษาความสะอาด</u></p> <ul style="list-style-type: none"> <li>- งานรักษาความสะอาด</li> <li>- งานกำจัดขยะมูลฝอย</li> <li>- งานส่งเสริมและเผยแพร่</li> <li>- งานบำบัดน้ำเสีย</li> </ul> <p>2. ส่วนการคลัง</p> <p>2.1 <u>งานการเงิน</u></p> <ul style="list-style-type: none"> <li>- งานการเงิน</li> <li>- งานรับเงินเบิกจ่ายเงิน</li> <li>- งานจัดทำฎีกาเบิกจ่ายเงิน</li> <li>- งานเก็บรักษาเงิน</li> </ul> <p>2.2 <u>งานบัญชี</u></p> <ul style="list-style-type: none"> <li>- งานการบัญชี</li> <li>- งานทะเบียนการคุมเบิกจ่ายเงิน</li> <li>- งานงบการเงินและงบทดลอง</li> <li>- งานแสดงฐานะทางการเงิน</li> </ul> <p>2.3 <u>งานพัฒนาและจัดเก็บรายได้</u></p> <ul style="list-style-type: none"> <li>- งานภาษีอากร ค่าธรรมเนียมและค่าเช่า</li> <li>- งานพัฒนารายได้</li> <li>- งานควบคุมกิจการค้าและค่าปรับ</li> <li>- งานทะเบียนควบคุมและเร่งรัดรายได้</li> </ul>	

โครงสร้างตามแผนอัตรากำลังปัจจุบัน	โครงสร้างตามแผนอัตรากำลังใหม่	หมายเหตุ
<p>3. ส่วนโยธา</p>	<p>2.4 งานทะเบียนทรัพย์สินและพัสดุ</p> <ul style="list-style-type: none"> <li>- งานทะเบียนทรัพย์สินและแผนที่ภาษี</li> <li>- งานพัสดุ</li> <li>- งานทะเบียนเบิกจ่ายวัสดุครุภัณฑ์</li> </ul> <p>3. ส่วนโยธา</p> <p>3.1 งานก่อสร้าง</p> <ul style="list-style-type: none"> <li>- งานก่อสร้างและบูรณะถนน</li> <li>- งานก่อสร้างสะพาน เขื่อน ทดน้ำ</li> <li>- งานข้อมูลก่อสร้าง</li> </ul> <p>3.2 งานออกแบบและควบคุมอาคาร</p> <ul style="list-style-type: none"> <li>- งานประเมินราคา</li> <li>- งานควบคุมการก่อสร้างอาคาร</li> <li>- งานออกแบบและบริการข้อมูล</li> </ul> <p>3.3 งานประสานสาธารณูปโภค</p> <ul style="list-style-type: none"> <li>- งานประสานกิจการประปา</li> <li>- งานไฟฟ้าสาธารณะ</li> <li>- งานระบายน้ำ</li> <li>- งานกำจัดขยะมูลฝอยและสิ่งปฏิกูล</li> </ul> <p>3.4 งานผังเมือง</p> <ul style="list-style-type: none"> <li>- งานสำรวจและแผนที่</li> <li>- งานวางผังพัฒนาเมือง</li> <li>- งานควบคุมทางผังเมือง</li> </ul>	

โครงสร้างตามแผนอัตรากำลังปัจจุบัน	โครงสร้างตามแผนอัตรากำลังใหม่	หมายเหตุ
<p>4. ส่วนการศึกษา ศาสนา วัฒนธรรมและสวัสดิการสังคม</p>	<p>4. ส่วนการศึกษา ศาสนา วัฒนธรรมและสวัสดิการสังคม</p> <p><u>4.1 งานส่งเสริมกิจการโรงเรียน</u></p> <ul style="list-style-type: none"> <li>- งานข้อมูล</li> <li>- งานประสานกิจกรรม</li> <li>- งานส่งเสริมการศึกษา</li> </ul> <p><u>4.2 งานศูนย์พัฒนาเด็กเล็ก</u></p> <ul style="list-style-type: none"> <li>- งานข้อมูลพัฒนาการเด็ก</li> <li>- งานวิชาการและส่งเสริมพัฒนาการเด็ก</li> <li>- งานกิจกรรมศูนย์พัฒนาเด็กเล็ก</li> <li>- งานติดตามและประเมินผล</li> </ul> <p><u>4.3 งานสวัสดิการและพัฒนาชุมชน</u></p> <ul style="list-style-type: none"> <li>- งานศูนย์เยาวชน</li> <li>- งานการกีฬา</li> <li>- งานฝึกอบรมพัฒนาการ</li> <li>- งานศูนย์วัฒนธรรม</li> </ul> <p><u>4.4 งานสังคมสงเคราะห์</u></p> <ul style="list-style-type: none"> <li>- งานสงเคราะห์เด็ก สตรี คนชราและผู้พิการ</li> <li>- งานส่งเสริมสุขภาพ</li> <li>- งานข้อมูล</li> </ul> <p><u>4.5 งานอาชีพและพัฒนาสตรี</u></p> <ul style="list-style-type: none"> <li>- งานฝึกอบรมอาชีพ</li> <li>- งานพัฒนาศักยภาพกลุ่ม</li> <li>- งานส่งเสริมทุนกลุ่มอาชีพดำเนินการ</li> <li>- งานส่งเสริมและเผยแพร่</li> </ul>	

## 8.2 การวิเคราะห์การกำหนดตำแหน่ง

### กรอบอัตรากำลัง 3 ปี ของพนักงานส่วนตำบล ปีงบประมาณ พ.ศ. 2555 – 2557

ส่วนราชการ	กรอบ อัตรากำลัง เดิม	กรอบอัตรากำลังใหม่			เพิ่ม/ลด			หมายเหตุ
		2555	2556	2557	2555	2556	2557	
ปลัด อบต. (นักบริหารงาน อบต.7)	1	1	1	1	-	-	-	
<b>สำนักงานปลัด อบต.</b>								
หัวหน้าสำนักงานปลัด อบต. (นักบริหารงานทั่วไป 6)	1	1	1	1	-	-	-	
เจ้าหน้าที่บริหารงานทั่วไป 3 – 5/6ว	1	1	1	1	-	-	-	
เจ้าหน้าที่วิเคราะห์นโยบายและแผน 3 – 5 /6ว	1	1	1	1	-	-	-	
นิติกร 3 – 5/6ว	1	1	1	1	-	-	-	
บุคลากร 3 – 5/6ว	1	1	1	1	-	-	-	
<b>นักวิชาการสุขาภิบาล 3 – 5/6ว</b>	<b>1</b>	<b>-</b>	<b>-</b>	<b>-</b>	<b>-1</b>	<b>-</b>	<b>-</b>	
<b>ส่วนการคลัง</b>								
หัวหน้าส่วนการคลัง (นักบริหารงานการคลัง 7)	1	1	1	1	-	-	-	
นักวิชาการเงินและบัญชี 3 – 5/6ว	1	1	1	1	-	-	-	
เจ้าพนักงานการเงินและบัญชี 2 – 4 /5 ทป	1	1	1	1	-	-	-	
เจ้าพนักงานจัดเก็บรายได้ 2 – 4 /5 ทป	1	1	1	1	-	-	-	
เจ้าพนักงานพัสดุ 2 – 4 /5 ทป	1	1	1	1	-	-	-	
<b>ส่วนโยธา</b>								
หัวหน้าส่วนโยธา (นักบริหารงานช่าง 7)	1	1	1	1	-	-	-	
นายช่างโยธา 2 – 4 /5 ทป	1	1	1	1	-	-	-	
<b>ช่างโยธา 1 – 3 / 4 ทป</b>	<b>1</b>	<b>-</b>	<b>-</b>	<b>-</b>	<b>-1</b>	<b>-</b>	<b>-</b>	
เจ้าหน้าที่การประปา 1 – 3 / 4 ทป	1	1	-	-	-	-1	-	
<b>นายช่างไฟฟ้า 2 – 4 /5 ทป</b>	<b>-</b>	<b>1</b>	<b>1</b>	<b>1</b>	<b>+1</b>	<b>-</b>	<b>-</b>	
<b>ส่วนการศึกษา ศาสนา วัฒนธรรมและสวัสดิการสังคม</b>								
หัวหน้าส่วนการศึกษาฯ (นักบริหารการศึกษา 6)	-	-	-	-	-	-	-	ปลัด อบต. 7 รักษาการ
นักวิชาการศึกษา 3 – 5/6ว	1	1	1	1	-	-	-	
นักพัฒนาชุมชน 3 – 5/6ว	1	1	1	1	-	-	-	
<b>รวม</b>	<b>18</b>	<b>17</b>	<b>16</b>	<b>16</b>	<b>-2,+1</b>	<b>-1</b>	<b>-</b>	



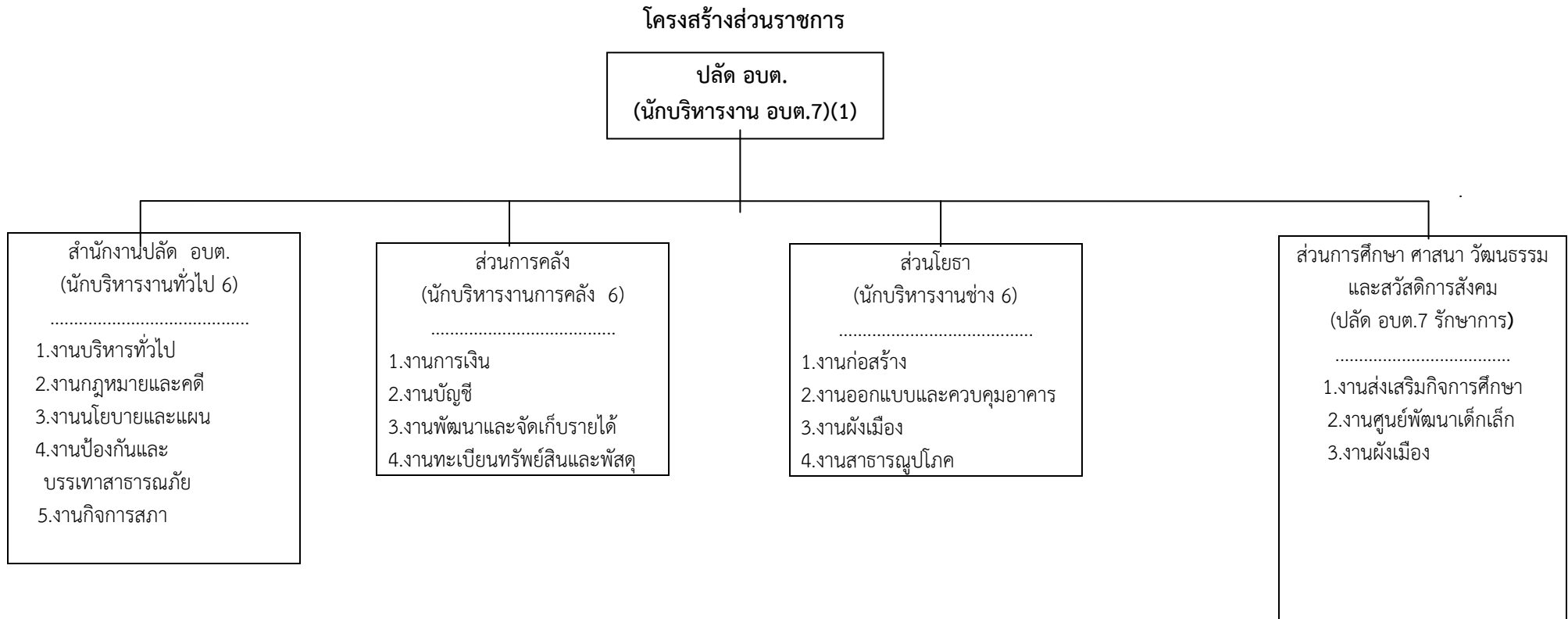
9. ภาระค่าใช้จ่ายเกี่ยวกับเงินเดือนและประโยชน์ตอบแทนอื่น

การวิเคราะห์การกำหนดอัตราค่าจ้างเพิ่มของพนักงานส่วนตำบล องค์การบริหารส่วนตำบลโพธิ์ (ปีงบประมาณ 2555 – 2557)

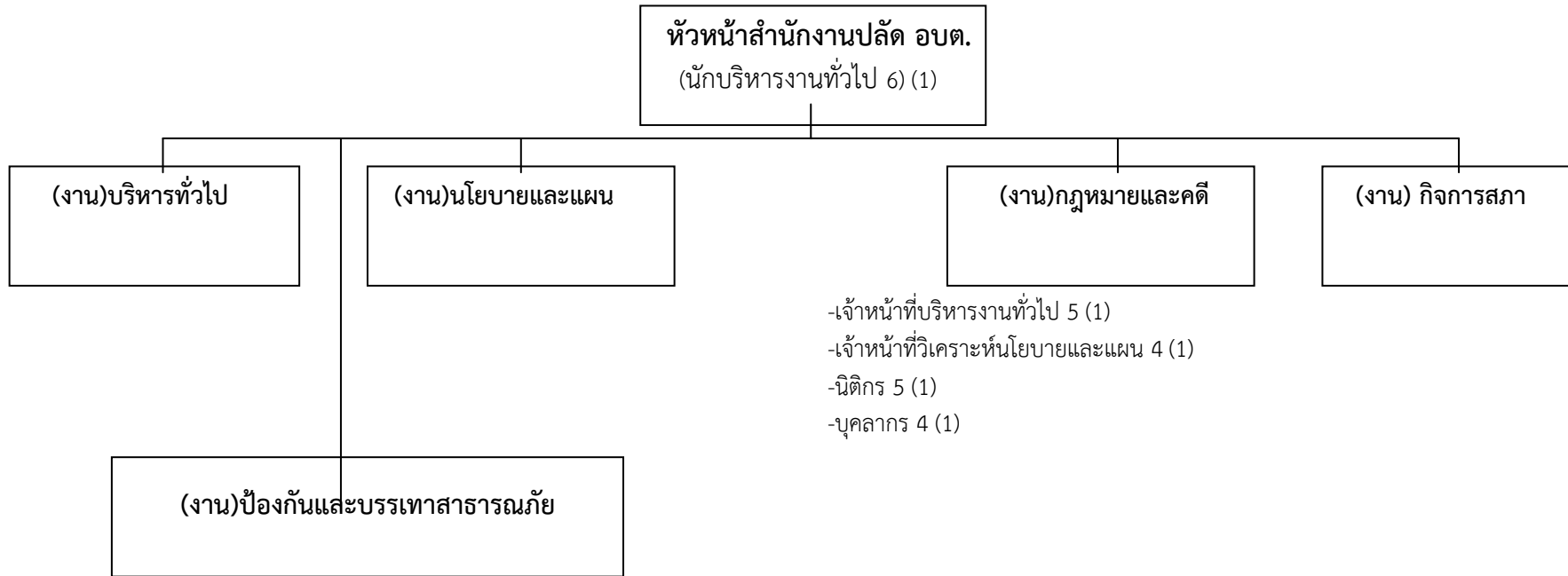
ที่	ชื่อสายงาน	ระดับตำแหน่ง	จำนวนทั้งหมด	จำนวนที่มีอยู่		กำลังคนที่ต้องการเพิ่ม (+) / ลด (-)			ภาระค่าใช้จ่ายที่เพิ่มขึ้น(2)			ค่าใช้จ่ายรวม (3)			หมายเหตุ
				จำนวนคน	จำนวนเงิน	2555	2556	2557	2555	2556	2557	2555	2556	2557	
1	ปลัด อบต. (นักบริหารงาน อบต.)	7	1	1	227,400	-	-	-	10,920	11,160	11,040	238,320	249,480	260,520	
<b>สำนักงานปลัด อบต.</b>															
2	หัวหน้าสำนักงานปลัด (นักบริหารงานทั่วไป)	6	1	1	324,360	-	-	-	11,160	11,040	11,040	335,520	346,560	357,600	
3	เจ้าหน้าที่บริหารงานทั่วไป	5	1	1	139,440	-	-	-	7,440	7,200	7,560	146,880	154,080	161,640	
4	เจ้าหน้าที่วิเคราะห์นโยบายและแผน	4	1	1	122,280	-	-	-	6,120	6,000	6,000	128,400	134,400	140,400	
5	นิติกร	5	1	1	132,000	-	-	-	7,440	7,440	7,200	139,440	146,880	154,080	
6	บุคลากร	4	1	1	125,280	-	-	-	6,120	6,000	6,120	131,400	137,400	143,520	
7	นักวิชาการสุขาภิบาล 3 - 5/6ว	3 - 5/6ว	1	-	-	-1	-	-	-	-	-	-	-	-	
<b>ส่วนการคลัง</b>															
8	หัวหน้าส่วนการคลัง (นักบริหารงานการคลัง)	7	1	1	238,320	-	-	-	11,160	11,040	10,920	249,480	260,520	271,440	
9	นักวิชาการเงินและบัญชี	5	1	1	135,720	-	-	-	7,320	7,320	7,560	143,040	150,360	157,920	
10	เจ้าพนักงานการเงินและบัญชี	3	1	1	102,480	-	-	-	4,680	4,920	4,800	107,160	112,080	116,880	
11	เจ้าพนักงานจัดเก็บรายได้	3	1	1	102,480	-	-	-	4,680	4,920	4,800	107,160	112,080	116,880	
12	เจ้าพนักงานพัสดุ	5	1	1	135,720	-	-	-	7,320	7,320	7,560	143,040	150,360	157,920	
<b>ส่วนโยธา</b>															
13	หัวหน้าส่วนโยธา (นักบริหารงานช่าง)	7	1	1	205,200	-	-	-	10,920	11,280	10,920	216,120	227,400	238,320	
14	นายช่างโยธา	4	1	1	119,520	-	-	-	5,760	6,120	6,000	125,280	131,400	137,400	
15	ช่างโยธา	1 - 3 / 4 ทป	1	-	-	-1	-	-	-	-	-	-	-	-	
16	เจ้าหน้าที่การประปา	2	1	1	89,520	-	-	-	4,080	3,840	3,960	93,600	97,440	101,400	
17	นายช่างไฟฟ้า	2 - 4 / 5 ทป	1	-	96,540	+1	-	-	4,080	3,840	4,080	100,620	104,460	108,540	

ที่	ชื่อสายงาน	ระดับตำแหน่ง	จำนวนทั้งหมด	จำนวนที่มีอยู่		กำลังคนที่ต้องการเพิ่ม (+) / ลด (-)			ภาระค่าใช้จ่ายที่เพิ่มขึ้น(2)			ค่าใช้จ่ายรวม (3)			หมายเหตุ
				จำนวนคน	จำนวนเงิน	2555	2556	2557	2555	2556	2557	2555	2556	2557	
<b>ส่วนการศึกษา ศาสนา วัฒนธรรมและสวัสดิการสังคม</b>															
18	หัวหน้าส่วนการศึกษาศา (นักบริหารการศึกษา)	6	-	-	-	-	-	-	-	-	-	-	-	-	ปลด อบต.7 รักษาการ
19	นักวิชาการศึกษา	4	1	1	119,520	-	-	-	5,760	6,120	6,000	125,280	131,400	137,400	
20	นักพัฒนาชุมชน	4	1	1	125,280	-	-	-	6,120	6,000	6,120	131,400	137,400	143,520	
	<b>รวม</b>		19	16	2,541,060				121,080	121,560	121,680	2,662,140	2,783,700	2,905,380	
	ค่าจ้างพนักงานจ้าง											727,680	742,080	756,000	
	ประโยชน์ตอบแทนอื่น											677,964	705,156	732,276	
	<b>รวม</b>											<b>4,067,784</b>	<b>4,230,936</b>	<b>4,393,656</b>	
	งบประมาณรายจ่ายประจำปี											14,500,000	14,500,000	14,500,000	
	คิดเป็นร้อยละ											<b>28.05</b>	<b>29.18</b>	<b>30.30</b>	

10. แผนภูมิโครงสร้างการแบ่งส่วนราชการตามแผนอัตรากำลังพนักงานส่วนตำบล

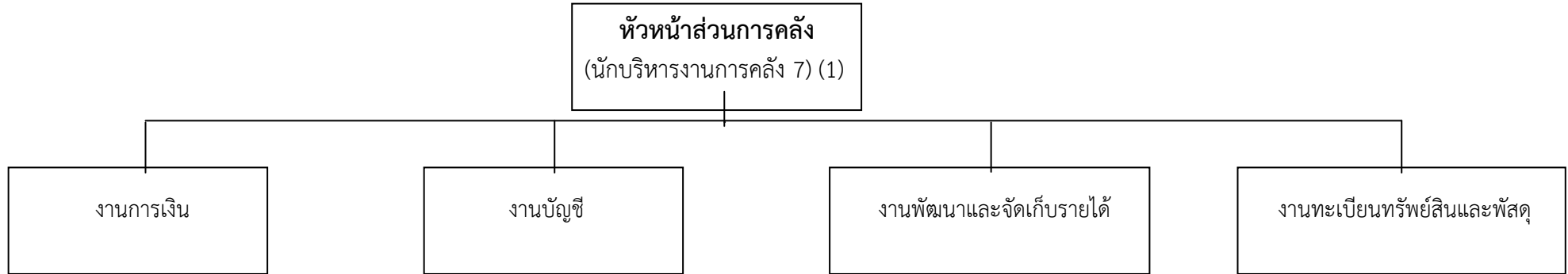


โครงสร้างสำนักงานปลัด อบต.



ระดับ	7	7ว	6	6ว	5	4	3	2	1	พนักงานจ้าง
จำนวน			1		2	2				2

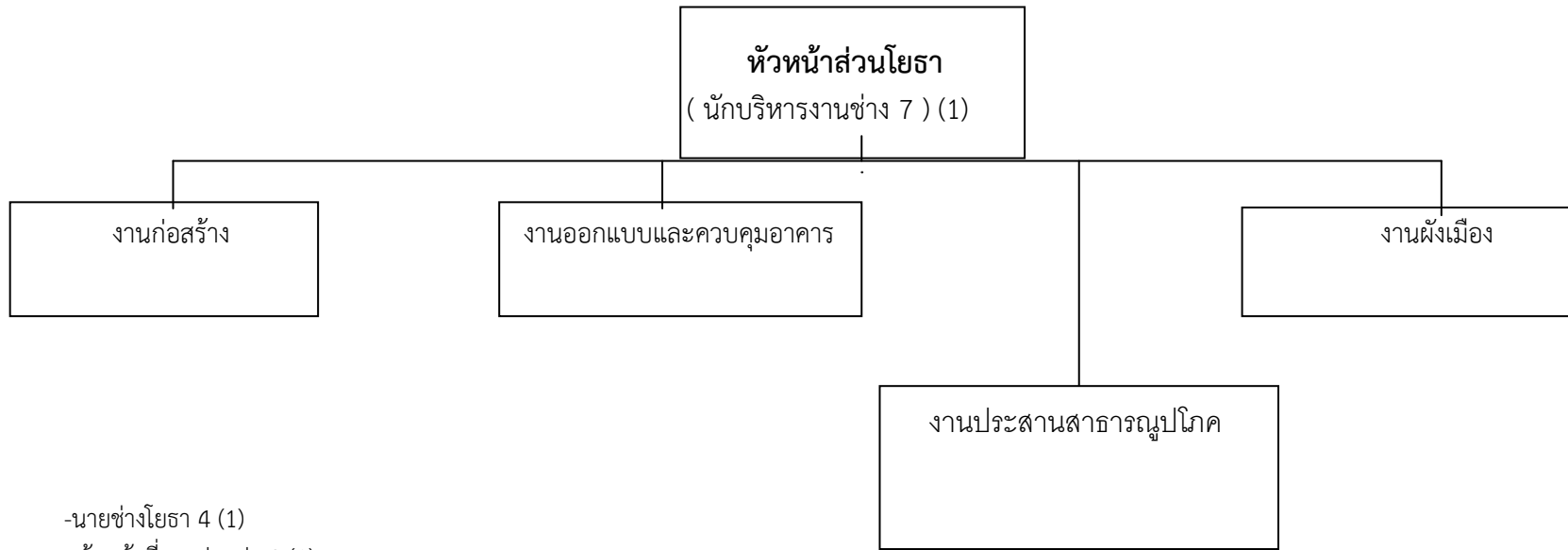
## โครงสร้างส่วนการคลัง



- นักวิชาการเงินและบัญชี 5 (1)
- เจ้าพนักงานการเงินและบัญชี 3 (1)
- เจ้าพนักงานจัดเก็บรายได้ 3 (1)
- เจ้าพนักงานพัสดุ 4 (1)

ระดับ	7	7ว	6	6ว	5	4	3	2	1	พนักงานจ้าง
จำนวน	1				1	1	2			-

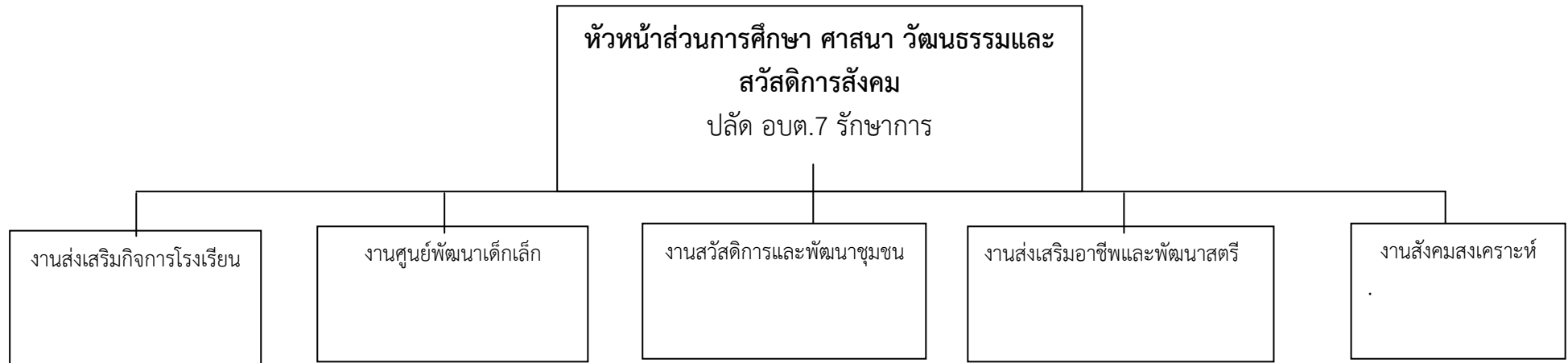
## โครงสร้างส่วนโยธา



- นายช่างโยธา 4 (1)
- เจ้าหน้าที่การประปา 2 (1)

ระดับ	7	7ว	6	6ว	5	4	3	2	1	พนักงานจ้าง
จำนวน	1					1		1		-

## โครงสร้างส่วนการศึกษา



-นักวิชาการศึกษา 4 (1)  
-นักพัฒนาชุมชน 4 (1)

ระดับ	7	7ว	6	6ว	5	4	3	2	1	พนักงานจ้าง
จำนวน						2				2





ลำดับ	ชื่อ - สกุล	คุณวุฒิ	กรอบอัตรากำลังเดิม			กรอบอัตรากำลังใหม่			เงินเดือน	หมายเหตุ
			เลขที่ตำแหน่ง	ตำแหน่ง	ระดับ	เลขที่ตำแหน่ง	ตำแหน่ง	ระดับ		
<b>ส่วนการคลัง</b>										
7	นางอัญชลีพร อยู่หนูพะเนา	ปริญญาตรี (การบัญชีต่อเนื่อง)	04-0103-001	นักบริหารงานการคลัง	6	04-0103-001	นักบริหารงานการคลัง	7		
8	นางสาววิภารัตน์ หลอมทอง	บัญชีบัณฑิต	04-0307-001	นักวิชาการเงินและบัญชี	5	04-0307-001	นักวิชาการเงินและบัญชี	5		
9	นางสาวอมรรรัตน์ พรหมโลก	ปริญญาตรี (การบัญชี)	04-0306-001	เจ้าพนักงานการเงินและบัญชี	3	04-0306-001	เจ้าพนักงานการเงินและบัญชี	3		
10	นางจิราภรณ์ แสงงาม	ศิลปศาสตรบัณฑิต	04-0309-001	เจ้าพนักงานจัดเก็บรายได้	3	04-0309-001	เจ้าพนักงานจัดเก็บรายได้	3		
11	นางรัตนพร พรหมสุวรรณ	ปวส. (การบัญชี)	04-0313-001	เจ้าพนักงานพัสดุ	4	04-0313-001	เจ้าพนักงานพัสดุ	5		

บัญชีแสดงการจัดคนลงสู่ตำแหน่งกรอบอัตรากำลังพนักงานจ้าง  
องค์การบริหารส่วนตำบลโพธิ์

ลำดับ ที่	ส่วนราชการ ชื่อ - สกุล	คุณวุฒิ	ตำแหน่ง	ค่าตอบแทน	หมายเหตุ
<b>สำนักงานปลัด อบต.</b>					
1	นางกัลญา สายเมือง	บริหารธุรกิจบัณฑิต (สาขาสารสนเทศ)	พนักงานจ้างผู้ช่วย จนท.ธุรการ	7,270	ตามภารกิจ
2	นางสาวณัฐกฤตา จุลเหลา	บริหารธุรกิจบัณฑิต (สาขาบริหารจัดการทั่วไป)	พนักงานจ้างผู้ช่วยเจ้าหน้าที่บันทึกข้อมูล	7,270	ตามภารกิจ
3	ว่าง	-	พนักงานจ้างขับรถยนต์	5,080	ทั่วไป
4	ว่าง	-	พนักงานจ้างนักรักษาการโรง	5,080	ทั่วไป
5	ว่าง	ปวส.	พนักงานจ้างผู้ช่วยเจ้าพนักงานการเกษตร	6,470	ตามภารกิจ
<b>ส่วนการคลัง</b>					
6	ว่าง	ปวช.	พนักงานจ้างผู้ช่วย จนท.ธุรการ	5,760	ตามภารกิจ
<b>ส่วนโยธา</b>					
	-	-	-	-	-
<b>ส่วนการศึกษา ศาสนา วัฒนธรรมและสวัสดิการสังคม</b>					
7	นางฐิตินันท์ พัยคชพล	ครุศาสตรบัณฑิต (การศึกษาปฐมวัย)	พนักงานจ้างผู้ช่วยครูผู้ดูแลเด็กเล็ก (ศูนย์ พช.)	7,270	ตามภารกิจ
8	นางสุรางค์รัตน์ ศรีหาวงศ์	มัธยมศึกษาตอนปลาย	พนักงานจ้างผู้ช่วยครูผู้ดูแลเด็กเล็ก (ศูนย์ สปช.)	7,270	ตามภารกิจ
9	ว่าง	ประกาศนียบัตรวิชาชีพ	พนักงานจ้างผู้ช่วยครูผู้ดูแลเด็กเล็ก (ศูนย์ พช.)	5,760	ตามภารกิจ

## 11. แนวทางการพัฒนาพนักงานส่วนตำบล

พนักงานส่วนตำบลองค์การบริหารส่วนตำบลโพธิ์ปฏิบัติหน้าที่ด้วยความซื่อสัตย์ สุจริตอย่างเต็มกำลังความสามารถ ด้วยความรอบคอบ รวดเร็ว ขยันหมั่นเพียร โดยคำนึงถึงประโยชน์ของราชการและให้บริการประชาชนอย่างเสมอภาค องค์การบริหารส่วนตำบลโพธิ์แนวทางพัฒนาพนักงานส่วนตำบลโดยการจัดทำแผนแม่บทการพัฒนาพนักงานส่วนตำบล เพื่อเพิ่มพูนความรู้ ทักษะ ทักษะคนดี มีคุณธรรมและจริยธรรม อันจะทำให้การปฏิบัติหน้าที่ของพนักงานส่วนตำบลเป็นไปอย่างมีประสิทธิภาพ โดยให้พนักงานส่วนตำบล ทุกคน ทุกตำแหน่งได้มีโอกาสที่จะได้รับการพัฒนาภายในช่วงระยะเวลาตามแผนอัตรากำลัง 4 ปี ทั้งนี้ วิธีการพัฒนา อาจใช้วิธีการใดวิธีการหนึ่ง หรือหลายวิธีก็ได้ เช่น การปฐมนิเทศการฝึกอบรม การศึกษาหรือดูงาน การประชุมเชิงปฏิบัติการ ฯลฯ ประกอบในการพัฒนาพนักงานส่วนตำบล เพื่อให้งานเป็นไปอย่างมีประสิทธิภาพและประสิทธิผล บังเกิดผลดีต่อประชาชนและท้องถิ่นต่อไป

## 12. ประกาศคุณภาพจริยธรรมของพนักงานส่วนตำบล

องค์การบริหารส่วนตำบล โพธิ์ ได้ประกาศคุณภาพ จริยธรรมของพนักงานส่วนตำบล ดังนี้

1. พนักงาน ส่วนตำบลองค์การบริหารส่วนตำบลโพธิ์ จะพึงปฏิบัติหน้าที่ด้วยความซื่อสัตย์ สุจริตและเที่ยงธรรม
2. พนักงานส่วนตำบลองค์การบริหารส่วนตำบลโพธิ์ จะพึงปฏิบัติหน้าที่ราชการด้วยความอดุสาหะ เอาใจใส่ ระมัดระวังรักษาประโยชน์ของทางราชการ อย่างเต็มกำลัง ความสามารถ
3. พนักงาน ส่วนตำบลองค์การบริหารส่วนตำบลโพธิ์ จะพึงปฏิบัติตน ต่อ ผู้ร่วมงาน ด้วยความสุภาพ เรียบร้อย รักษาความสามัคคี และไม่กระทำการอย่างใดที่เป็นการกลั่นแกล้งกัน
4. พนักงาน ส่วนตำบลองค์การบริหารส่วนตำบลโพธิ์ จะพึงต้อนรับ ให้ความสะดวก ให้ความเป็นธรรม และให้การสงเคราะห์ แก่ ประชาชนผู้มาติดต่อราชการเกี่ยวกับหน้าที่ของตน โดยไม่ชักช้า และด้วยความสุภาพ เรียบร้อย ไม่ดูหมิ่น เหยียดหยาม กดขี่หรือข่มเหง ประชาชน ผู้มาติดต่อราชการ

\*\*\*\*\*